

令和4年度
横浜ブロック中学校テニス大会
兼 神奈川県中学校テニス大会 予選

団体戦

- 期 日** 2022年6月26日、7月2日、3日、9日、10日、16日、17日（予備日含む）
（コートの確保状況や進行状況により、日程は変更される可能性もあります）
- 時 間** 午前9時 試合開始（午前8時半までに試合のできる服装で受付を済ませること）
※午後集合の場合もあります。
- 会 場** 公営テニスコートほか各参加校テニスコート
- 試合形式** 1セットマッチ（6-6 後 7 ポイントタイブレーク）
※日程の都合により試合方法を変更することがあります。
各対戦 3本先取（ダブルス2本・シングルス3本）
- 主 催** 神奈川県中学校テニス連盟
- 主 管** 神奈川県中学校テニス連盟 横浜ブロック専門部
- 後 援** 神奈川県中学校体育連盟 横浜市教育委員会

<選手の保護者および関係者へお願い>

コロナウイルス感染予防の取組として、保護者観戦可の会場であっても出場選手1名につき保護者1名までとさせていただきます。会場内の密を避けるためにも厳守でお願いします。観戦される保護者の方には、健康状況チェックシート及び参加確認書（保護者用）の提出をお願いしております。必要事項を記入していただき、来場の際に所属校の顧問にお渡しください。感染拡大を防ぎ、本大会を開催するために何卒ご理解をいただければと思います。

各会場の観戦状況

保護者観戦○・生徒応援○ → 各公園会場

保護者観戦○・生徒応援○ → サレジオ学院中学校会場

保護者観戦○・生徒応援○ → 関東学院六浦中学校会場

※会場付近での観戦もお断りしておりますので、ご理解ご協力をお願いします。

大会役員

大会会長 松下 伸広

大会副会長 江崎 雅治 上間 康隆

大会委員長 今村 総士

大会副委員長 河野 裕希

レフェリー 古川 創

アシスタントレフェリー 森下 春樹

競技委員 神奈川県中学校テニス連盟常任委員 横浜地区担当

大会委員 各参加校テニス部顧問

大会顧問 各参加校校長

大会事務局（横浜ブロック中学校テニス連盟事務局）

横浜市立本牧中学校 今村総士
〒231-0827 横浜市中区本牧和田 32-1
Tel045-623-7094

男子ディレクター 横浜市立矢向中学校 溝口 豊
〒230-0001 横浜市鶴見区矢向 1-8-24
Tel045-581-4131

女子ディレクター 横浜市立中田中学校 三宅 拓
〒245-0012 横浜市泉区中田北 2-20-1
Tel045-803-3771

中止・延期の日程変更等の確認は、
神奈川県中学校テニス連盟ホームページをご覧ください。
ホームページアドレス：<<http://kanagawa-jhs-tennis.com/index.html>>

注意事項(団体戦)

1. 荒天時における対応

- (1) 当日の日程変更は、試合開始時刻2時間前に、神奈川県中学校テニス連盟HPに、開始時刻の変更や、中止等の連絡をする。新たな日程連絡についても、HPへ随時連絡をする。
- (2) 警報等が発令され、事前の大会の中止以外は、選手並びに顧問は会場に集合すること。また、交通機関の乱れによる電車の遅延等に関しては、会場に集合し事情を伝える。その際、状況に応じて試合開始時刻等を考慮する場合もある。
- (3) 警報等により中止となった場合は、当日中に翌日以降の連絡を行いますので、必ずHPを確認すること。

2. 雨天による日程変更について

- ・雨天等により試合の有無不明の場合でも、必ず試合会場に行き、コートレフェリーの指示に従うこと。

3. 受付(出席確認)について

- (1) 出場選手は、引率教諭とともに、指定された試合開始時間の30分前までにプレーできる服装で出席を届けること。指定された試合開始時間までに届け出ない選手は自動的に失格となる。
- (2) 指定された大会使用球を試合当日に持参し、受付時に提出すること。
- (3) 会場に入ることができるのは引率教諭及び出場選手、またその保護者1名、加盟登録済選手とする。(※新規選手登録が済んでいない選手を応援に引率する場合は、追加登録用紙を大会当日に提出するとともに、近日中に各事務局にて所定の選手登録を行なうこと)引率教諭は当該校の校長・教員・部活動指導員に限るものとする。(※大会会場では顧問証として職員証の着用すること)
- (4) 引率教諭は大会会場に入る生徒・保護者全員分の「生徒用(保護者用)健康チェックシート及び参加確認書(別紙1-A・B)」を確認し、生徒の状態を把握すること。その上で、参加状況報告書(別紙2)の必要事項を記入し、参加当日毎に受付時に提出すること。また、大会終了時に会場に来た保護者の名簿(別紙3)を作成し、本部に提出すること。提出していただけない場合は原則出場できない。
- (5) 出場選手はアナウンスの間こえる場所にいること。出席の届け出があっても呼び出しに応じなければ失格となる。

4. 試合に関して

- (1) ボールパーソンはつけない。
- (2) 試合前のウォーミングアップは、原則としてサーブ練習(各サイド2本ずつ)とする。
- (3) 先にトスをして、トスにより決まったコートでウォームアップを行い、すぐに試合を開始すること。
- (4) 試合中(ウォームアップ時も含む)は、コート外の人との会話をすることはできない。また、携帯電話は電源をオフにしておくこと。
- (5) 相手選手に向かって(視線をあわせて)、ガッツポーズや発声することは禁止とする。
- (6) けいれん等の休息は認めていない。継続不可能な場合はリタイアとなる。
- (7) 試合の始めと終わりの挨拶はお互いに礼のみとし握手は行わない。
- (8) 試合終了後、勝者は直ちに本部へ結果を報告すること。試合で使用したボールは敗者が保管し、全ての対戦終了後、敗退が決まった学校がまとめて持ち帰る。
- (9) 選手はエンドチェンジの際、ベンチコーチからアドバイスを受けることができる。ベンチコーチは、引率教諭もしくは登録選手10名の中から選出する。顧問が2人以上いる場合、同時に複数のコートのベンチコーチには入れない。
- (10) 猛暑の場合、レフェリーの判断により、ポイント間の水分補給(タオルで汗を拭く行為含む)を許可する。ただし、ポイント間の時間は極力守ること。その際、ベンチコーチからのアドバイス等は受けてはならない。タオルは自分のベンチに保管すること。
- (11) オーダー交換時、人数が5名以上6名以下の場合には初戦には出場できるが、勝ち上がることはできない。初戦以降で6名以下となる場合は不戦敗となり、決勝、または順位決定戦に進出していても県大会には推薦されない。ただし、県大会出場が決定した後に、新型コロナウイルスの影響により、出場辞退した場合は、その限りではありません。なお今回に限り、新型コロナウイルスの影響によるメンバー変更を認める。その際、訂正したエントリー用紙を作成し、公印を押したものを当日の朝、会場レフェリーに提出して指示を受けること。
- (12) 試合順は(D2→D1→S3→S2→S1)とする。初戦で人数がかかる場合には、S3、S2の順で欠くものとする。

5. 試合中の警告、失格について

(1) 試合中、次にあげる行為があった場合、その選手に対して警告をする。再度警告を受けた場合、失格とする。

- ・不必要な遅延行為(ポイント間 20 秒以上、エンドチェンジ時 60 秒以上)があった場合。
- ・試合中にアドバイスをを受けた場合。
- ・携帯電話が作動した場合。
- ・その他、レフェリー、アシスタントレフェリー、競技委員が必要と認め警告した場合。

(2) 応援は原則として拍手のみとする。次にあげる行為があった場合は、その応援者は会場外へ退場させる。

- ・特定の選手を応援する目的で声をあげ、罵声を発生したりして、相手選手や審判の心理を攪乱させるような行為をした場合。または、それに相当するような行為とコートレフェリーが判断した場合。

6. 審判について

- ・今大会はセルフジャッジとする。出場選手は、充分にルールを理解し、審判ができるようにしておくこと。また試合中の明確なジャッジとコールを心がけること。

7. 服装・ラケットについて

「全国中学生テニス選手権大会」及び「全国選抜中学校テニス大会」の規定に準じます。すでにチームとしてウェアをっており、以下の規定にあっていない場合は、大会ディレクターまで事前にご連絡ください。

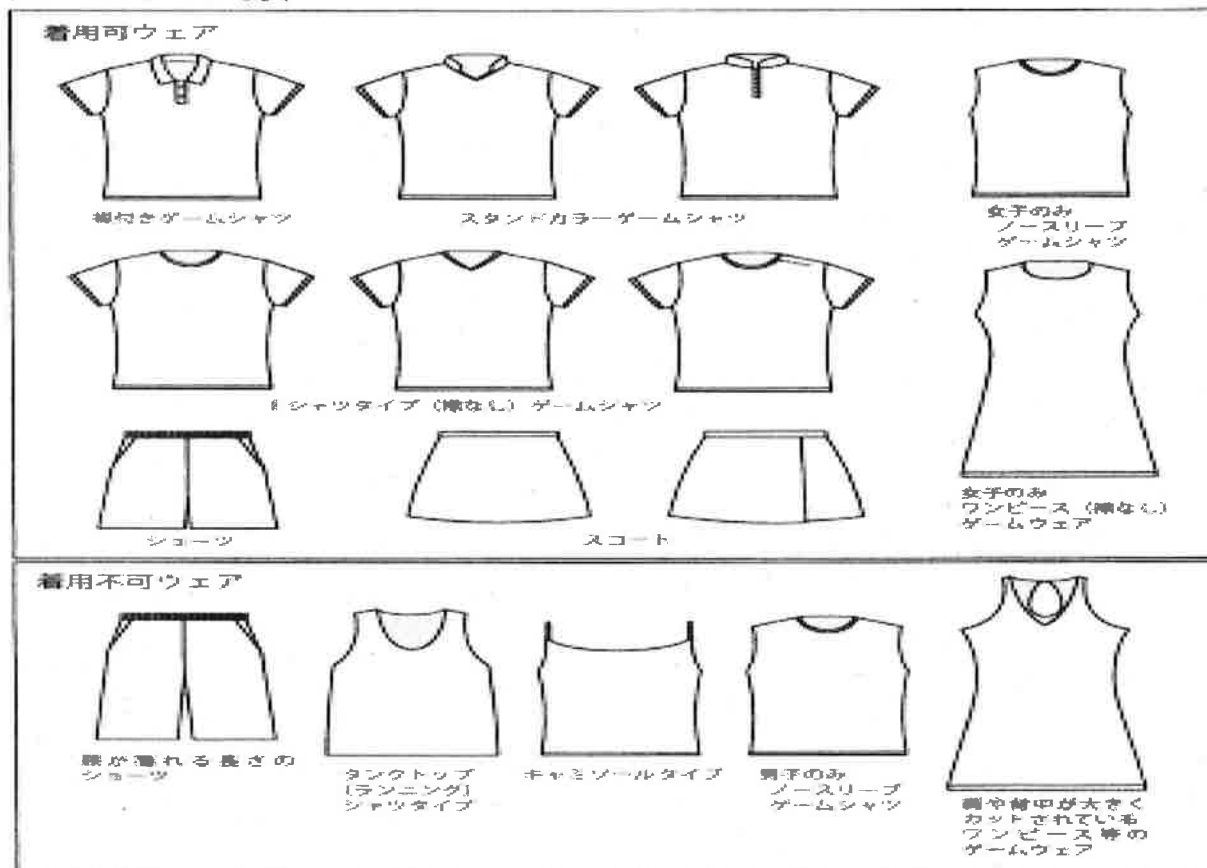
- 清潔でプレーにふさわしいテニスウェアを着用すること。(襟なしの場合、ゲームシャツであること。)
- 男子のシャツは、半袖を着用のこと。女子はノースリーブの着用を認める。タンクトップは認めない。
- ショーツ、パンツは、膝が見えること。
- 女子のワンピースは袖のないものの着用を認める。
- 上下テニスウェアの下にコンプレッションウェアの着用を認める。(長さに制限なし)
- サングラスは、レンズ越しに目が見えること。
- 医療製品はレフェリーの許可を得て使用すること。
- ベンチでの傘の使用は認める。
- 学校名以外のコマーシャルロゴは認めない。
- 学校名は、片方の袖に 19.5cm²以内で1つ認める。
- ウェア等は、裏返ししたり、粘着テープを貼ったものは着用を認めない。
- ラケットのストリングスには、ロゴ(ステンシルマーク)を認めない。
- 製造者ロゴは、下の表の範囲と個数で認める。
- その他の適否はレフェリーが最終判断をする。

製造者ロゴの範囲と個数

| | 男子 | 女子 |
|-------------------|---|--|
| シャツ | ・両方の袖それぞれ 39 cm ² 以内で2つ。 | ・両方の袖それぞれ 26 cm ² 以内で1つ。 |
| | ・文字のないロゴは 77.5 cm ² 以内で1つ。複数繰り返しの場合は袖または脇の縫い目のどちらにつけてもよい。 | ・同左 |
| | ・前身頃または襟に 39 cm ² 以内で2つ。前身頃または襟に1つだけの場合は、後ろ身頃に 26 cm ² 以内で1つ。 | ・前後の身頃と襟に 13 cm ² 以内で2つ、または 26 cm ² 以内で1つ。 |
| ショーツ・スkort パンツ | ・ 13 cm ² 以内で2つ、または、26 cm ² 以内で前後1つずつ。 | ・ 13 cm ² 以内で2つ、または、26 cm ² 以内で1つ。 |
| コンプレッションショーツ | ・ 13 cm ² 以内で2つ、または、26 cm ² 以内で1つ。 | ・ 13 cm ² 以内で1つ。 |

| | | |
|------------------------|----------------------------|---|
| ワンピース | | ・ウエストから上部はシャツ、下部はスカートと見なす。 |
| ソックス | ・制限なし | ・13 cm ² 以内(数は制限なし) |
| 帽子 ヘッドバンド リストバンド | ・26 cm ² 以内で1つ。 | ・帽子、ヘッドバンドは19.5 cm ² 以内で「前」に1つ。 ・リストバンドは19.5 cm ² 以内で1つ。 |

[テニスウェア例]



8. オーダーについて

- (1) オーダーは、対戦前に本部に提出する。一度本部に提出し、受理されたオーダーは原則変更できない。
- (2) オーダーは、登録選手の中から作成すること。作成にあたり、不正があった場合は、そのチームは失格とする。
- (3) 試合前の挨拶で必ず各校のオーダーを発表し、対戦相手を確認すること。また試合を行うコートを確認すること。
- (4) 誤った対戦相手と試合を行った場合、その対戦は誤った方を負けとする。

9. 会場について

- (1) 貴重品の管理は、各自で責任をもって管理すること。
- (2) ゴミは全て持ち帰りとする。その場に置いて帰ることのないようにすること。

10. 順位について

男女ともに3位・5位決定戦を行なう。

神奈川県中学校テニス大会団体戦 出場枠(男子 6 女子 5)

11. その他

出場校引率教員は、引率生徒の熱中症対策、健康観察、感染対策を確実にすること。

12. コロナ感染予防対策についての注意事項

本大会は、新型コロナウイルス感染防止対策を実施します。会場に入る皆様には次の【新型コロナウイルス感染拡大防止のお願い】にご協力をお願いいたします。また感染拡大防止のため、大会が中止になる場合があります。

【新型コロナウイルス感染拡大防止のお願い】

- ① 2週間前から当日までに以下に該当する方は自主的に参加を見合わせてください。会場で以下に該当することが判明した場合には、出場を取り消し、退場していただく場合があります。
 - ・平熱を超える発熱症状がある。
 - ・咳(せき)、のどの痛みなどの風邪症状がある。
 - ・だるさ(倦怠感)、息苦しさ(呼吸困難)がある。
 - ・嗅覚や味覚の異常がある。
 - ・同居家族や身近な知人に感染が疑われる方がいる。
 - ・新型コロナウイルス感染症陽性とされた者との濃厚接触がある。
 - ・クラスター発生施設への滞在歴がある。
 - ・過去14日以内に、政府から入国制限、入国後の観察期間が必要とされている国・地域等への渡航又は当該在住者との濃厚接触がある。
 - ・その他新型コロナウイルス感染疑いの症状がある。
- ② 出場選手及び観戦する保護者は「健康状況チェックシート及び参加確認書(別紙1-A・B)」を参加当日毎に各学校の顧問に提出してください。提出していただけない場合は参加をお断りする場合があります。
- ③ 大会会場では以下の事項を守ってください。
 - ・会場で定められた感染防止対策規則に従ってください。
 - ・こまめな手洗い、アルコール等による手指消毒をしてください。
 - ・受付時には2m以上の距離をおいて並んでください。
 - ・観覧席では距離をおいて座り、大きな声での会話は慎んでください。
 - ・試合中を除きマスクを必ず着用ください。
- ④ 試合中は以下の事項を守ってください。
 - ・試合中のマスクの着用/非着用は個人の判断としますが、熱中症のリスクがありますので、息苦しさを感じたらすぐに外してください。
 - ・ポイントとポイントの間は対戦相手、ダブルspartnerと2m以上の距離を確保してください。
 - ・エンドチェンジの際は対戦相手、ダブルspartnerと2m以上の距離を確保してください。
 - ・ラケット、試合ボール、自分のタオルなどプレーに必要なもの以外には手でふれないでください。
 - ・タオルをコート後方の地面に置くことは禁止します。
 - ・試合の始めと終わりの挨拶は握手でない方法で行ってください。
- ⑤ 開催後2週間以内に新型コロナウイルス感染症を発症した場合、あるいは、発症した方の濃厚接触者であることが判明した場合には各学校の顧問へ速やかご報告ください。その報告を受けて、各学校の顧問は速やかに神奈川県中学校テニス連盟事務局までご連絡ください。

大会使用球

ダンロップフォート(イエロー) 2球入り缶

団体戦 各校6缶(予備ボール含む)

各校で用意し、出席確認時に本部に提出すること。(敗退時に6缶持ち帰り)

健康状況チェックシート及び参加確認書（生徒用）

このチェックシートは神奈川県中学校テニス連盟が主催・主管する各種大会において新型コロナウイルス感染症の拡大を防止するため、参加者の健康状態を確認することを目的としています。

本健康チェックシートに記入いただいた個人情報については、本連盟が、適切に取り扱い、大会参加者の健康状態の把握、来場可否の判断及び必要な連絡のためにのみ利用します。また、個人情報保護法等の法令において認められる場合を除き、本人の同意を得ずに第三者に提供いたしません。但し、大会会場にて感染症患者またはその疑いのある方が発見された場合には、必要な範囲で保健所等に提供することがあります。

◎基本情報

| | | |
|------------|-----------------------|-------------|
| フリガナ 氏名 | 年齢 () | 学校名 (所属) |
| 住所 | 電話番号（自宅または保護者の携帯電話番号） | |

大会当日の体温

| | | | | | | | |
|--|--|--|--|--|--|--|--|
| | | | | | | | |
|--|--|--|--|--|--|--|--|

度 分

◎大会前2週間前から当日朝までにおける健康状態

※該当するものに「✓」を記入してください。

| | | | | | |
|---|------------------------|--|---|--|--|
| ア | 平熱を超える発熱がない。 | | オ | 同居家族や身近な知人に感染が疑われる方がいない。 | |
| イ | 咳（せき）のどの痛みなどの風邪症状がない。 | | カ | 新型コロナウイルス感染症陽性とされた者との濃厚接触がない。 | |
| ウ | だるさ（倦怠感）息苦しさ（呼吸困難）がない。 | | キ | クラスター発生施設への滞在歴がない。 | |
| エ | 嗅覚や味覚の異常がない。 | | ク | 政府から入国制限、入国後の観察期間が必要とされている国、地域等への渡航又は当該在住者との濃厚接触がない。 | |

保護者 確認欄

保護者氏名 _____ 印 _____

※ 大会当日に、顧問（引率責任者）へ提出してください。

※ 本健康チェックシートは、参加校が少なくとも 30 日以上保管し、期日経過後は各学校において、責任を持って適切に廃棄処分する。

健康状況チェックシート及び参加確認書（保護者用）

このチェックシートは神奈川県中学校テニス連盟が主催・主管する各種大会において新型コロナウイルス感染症の拡大を防止するため、参加者の健康状態を確認することを目的としています。

本健康チェックシートに記入いただいた個人情報については、本連盟が、適切に取り扱い、大会参加者の健康状態の把握、来場可否の判断及び必要な連絡のためにのみ利用します。また、個人情報保護法等の法令において認められる場合を除き、本人の同意を得ずに第三者に提供いたしません。但し、大会会場にて感染症患者またはその疑いのある方が発見された場合には、必要な範囲で保健所等に提供することがあります。

◎基本情報

| | |
|------------|-------------------|
| フリガナ 氏名 | 学校名 (お子様の所属校) |
| 住所 | 電話番号（自宅または携帯電話番号） |

大会当日の体温

| | | | | |
|--|--|---|--|---|
| | | 度 | | 分 |
|--|--|---|--|---|

◎大会前2週間前から当日朝までにおける健康状態

※該当するものに「✓」を記入してください。

| | | | |
|---|------------------------|---|--|
| ア | 平熱を超える発熱がない。 | オ | 同居家族や身近な知人に感染が疑われる方がいない。 |
| イ | 咳（せき）のどの痛みなどの風邪症状がない。 | カ | 新型コロナウイルス感染症陽性とされた者との濃厚接触がない。 |
| ウ | だるさ（倦怠感）息苦しさ（呼吸困難）がない。 | キ | クラスター発生施設への滞在歴がない。 |
| エ | 嗅覚や味覚の異常がない。 | ク | 政府から入国制限、入国後の観察期間が必要とされている国、地域等への渡航又は当該在住者との濃厚接触がない。 |

署名欄

_____ 氏名 _____ 印 _____

※ 大会会場に来場した際、顧問（引率責任者）へ提出してください。提出がない場合観戦できません。

※ 本健康チェックシートは、参加校が少なくとも30日以上保管し、期日経過後は各学校において、責任を持って適切に廃棄処分する。

別紙3

大会観戦保護者 名簿

学校名

引率教諭

連絡先

| | 保護者氏名 | 当日の体温 | 備考 |
|----|-------|-------|----|
| 1 | | | |
| 2 | | | |
| 3 | | | |
| 4 | | | |
| 5 | | | |
| 6 | | | |
| 7 | | | |
| 8 | | | |
| 9 | | | |
| 10 | | | |

※健康状況チェックシート及び参加確認書（保護者用）【別紙1-B】を参考に観戦した保護者の一覧を作成し、大会終了時に本部へ提出すること。

顧問の先生へ

大会を安全に開催するために以下の内容をご確認いただき、各学校でご指導をお願いいたします。今後の大会運営に影響しますので、どうぞよろしくお願いいたします。

(1) 保護者の大会観戦について

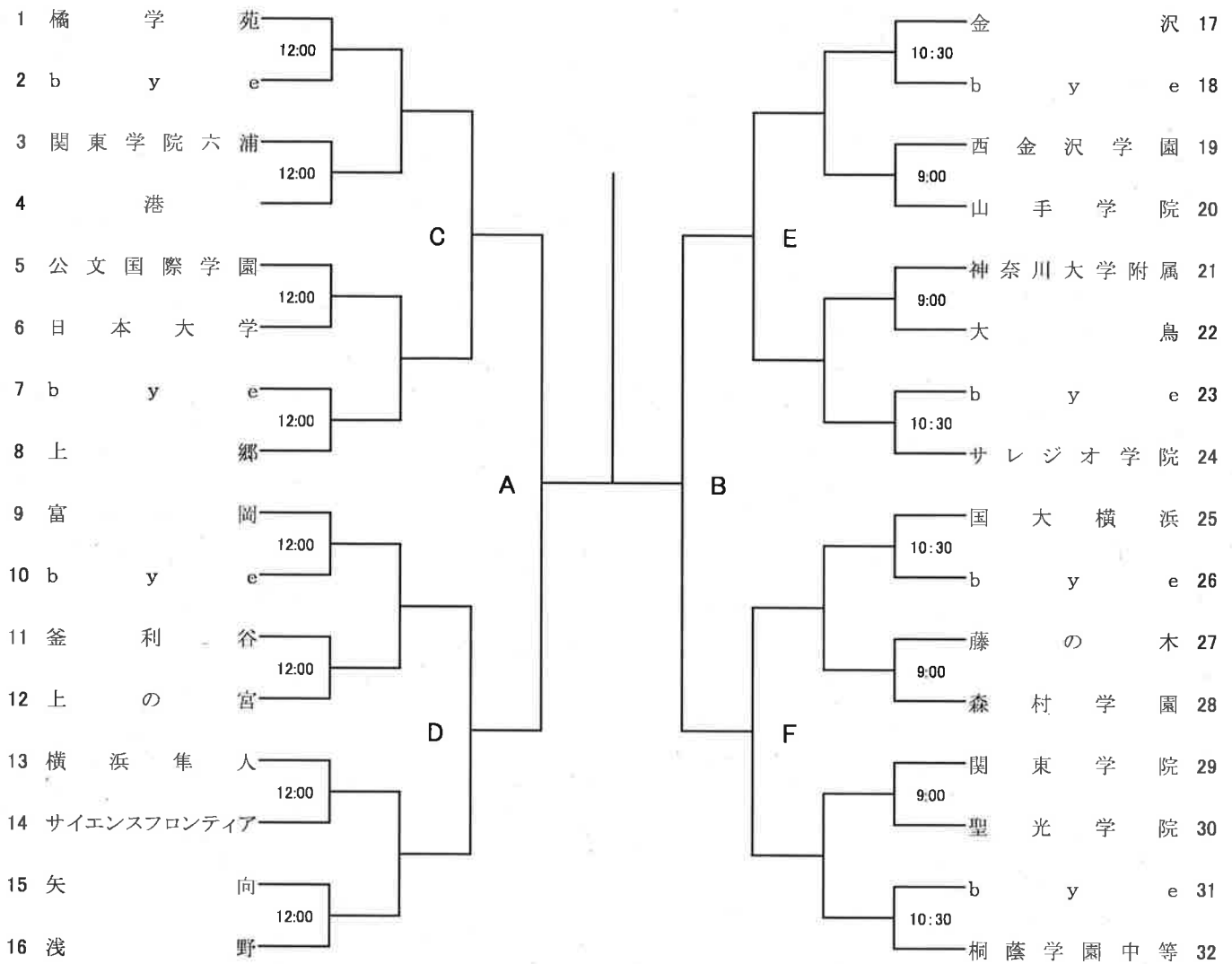
- ① 当日出場選手1名につき、保護者1名の観戦が可能です。(各校 最大10名)
*小さなお子さま連れの場合も2名以上になりますので、入場できません。
- ② 観戦を希望する保護者に対して、どなたが観戦するかを事前に把握し、観戦当日に健康状況チェックシート及び参加確認書(「別紙1-B」)で、保護者の体調に問題がないことを確認し、大会終了時、顧問の先生は観戦した保護者の名簿(別紙3)を作成し、本部への提出をお願いします。
- ③ 会場では、ソーシャルディスタンスを保ち、マスク着用、こまめな手洗いをしていただくようお願いしてください。
- ④ 感染状況及び会場によっては、無観客開催となり、観戦不可になる場合があります。その際は、Twitterでお知らせいたします。ご了承ください。
- ⑤ 大会会場への車の乗り入れ(駐車場のご利用)はご遠慮ください。
- ⑥ 大会前までに、この内容を保護者へ確実にお伝えください。

(2) 健康観察及び当日の受付までの流れについて

- ① 大会参加2週間前からの選手(応援の部員も含む)の健康状況を観察し、事前の健康観察で健康状態に問題があると思われる選手については、大会参加を控えるようにご指導ください。
- ② 選手は大会当日の朝、自宅で検温し、「別紙1-A」を記入後、保護者の承諾を取ることようお願いします。
- ③ 試合会場で選手から「別紙1-A」を受け取り、選手の健康状況を把握した上で、「別紙2」を作成する。応援に来る保護者の健康状況については、保護者が会場に来た際にその都度「別紙1-B」を受け取り、健康状況の把握をお願いします。
- ④ 選手と顧問(引率教諭)で出席を届ける際に、「別紙2」を各会場の本部に提出してください。
- ⑤ 選手・保護者から受け取った「別紙1-A・B」は、各学校で30日以上保管をお願いします。

上記の内容の徹底をお願いいたします。

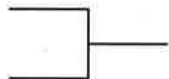
令和4年度 神奈川県中学校テニス大会 横浜ブロック予選 男子 団体戦



3位決定戦

A敗者

B敗者



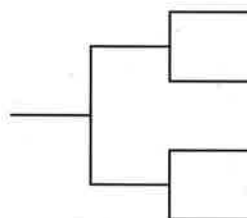
5位決定戦

C敗者

D敗者

E敗者

F敗者



シード順位

| 順 | 学校名 |
|---|---------|
| 1 | 橘学苑 |
| 2 | 桐蔭学園中等 |
| 3 | 富岡 |
| 4 | サレジオ学院 |
| 5 | 金沢・国大横浜 |
| 6 | 上郷・浅野 |

日程表

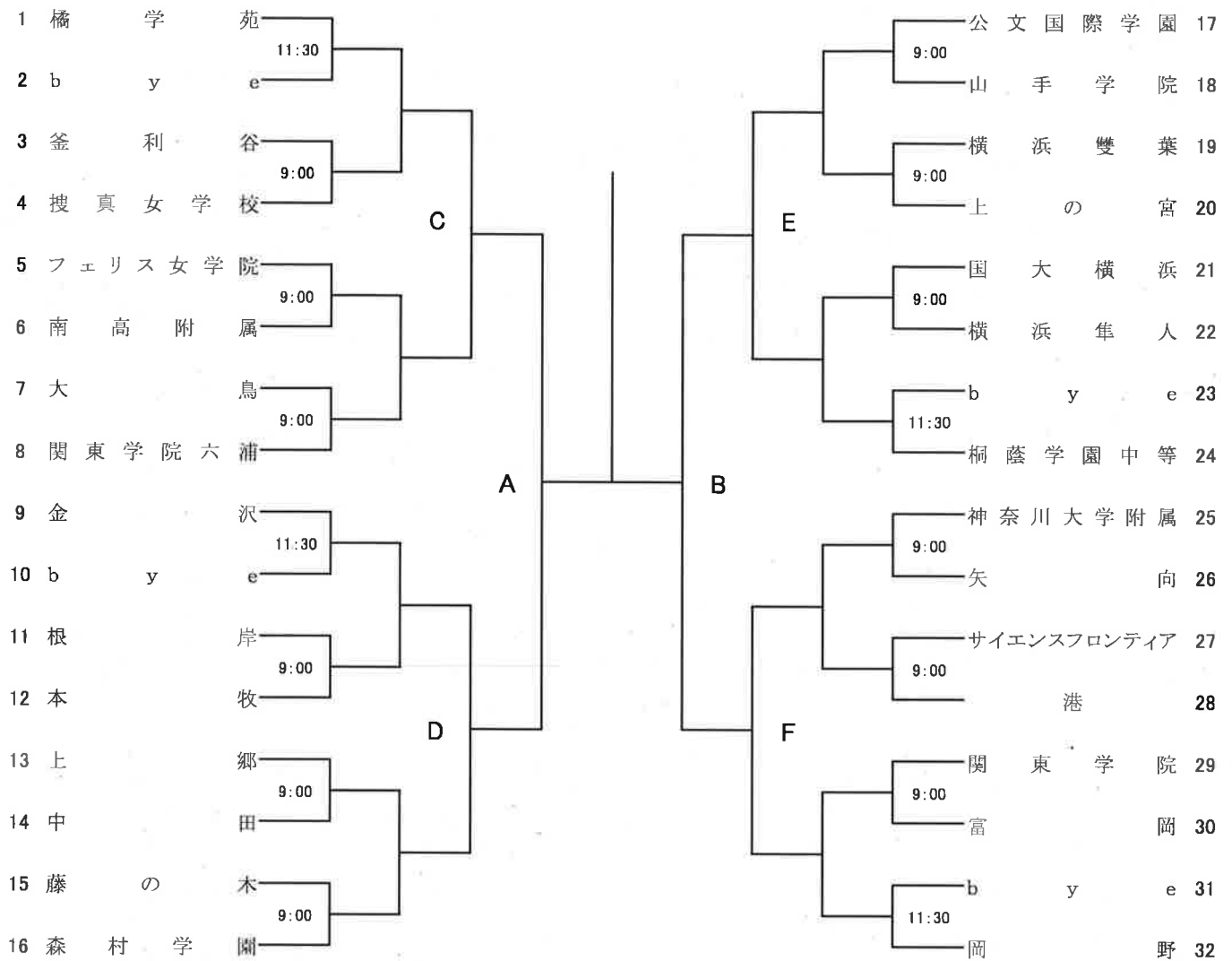
| 日 | ラウンド | 会場 | ドローNo | レフェリー |
|---------|------|----------|-------|----------|
| 6/26(日) | 1~3R | 岡村公園6面 | 9~16 | 森下・溝口 |
| | | 長浜公園6面 | 1~8 | 土屋・古川・青木 |
| | | サレジオ学院 | 17~32 | 山田・平野・中垣 |
| 7/2(土) | | 予備日 | | |
| 7/3(日) | SF・F | 新横浜公園10面 | | |
| | 5位決 | 新杉田公園4面 | | |
| 7/10(日) | | 予備日 | | |
| 7/16.17 | | 予備日 | | |

■ドロー表に記載されているのは、「試合開始時間」です。

■指定された試合開始30分前までにプレーできる服装で出席を届けてください。

■その他、注意事項をご一読ください。

令和4年度 神奈川県中学校テニス大会 横浜ブロック予選 女子 団体戦



3位決定戦

A敗者

B敗者

5位決定戦

C敗者

D敗者

E敗者

F敗者

シード順位

| 順 | 学校名 |
|---|--------|
| 1 | 橘学苑 |
| 2 | 岡野 |
| 3 | 桐蔭学園中等 |
| 4 | 金沢 |
| 5 | 森村学園 |
| 6 | 公文国際学園 |

日程表

| 日 | ラウンド | 会場 | ドローNo | レフェリー |
|---------|------|----------|-------|----------|
| 6/26(日) | 1~3R | 岡村公園6面 | 17~24 | 木村・森下・末包 |
| | | 長浜公園6面 | 9~16 | 今村・三宅 |
| | | 富岡西公園4面 | 25~32 | 近藤・河野・田中 |
| | | 関東学院六浦4面 | 1~8 | 肥田 |
| 7/2(土) | | 予備日 | | |
| 7/3(日) | SF・F | 新横浜公園10面 | | |
| | 5位決 | 新杉田公園4面 | | |
| 7/10(日) | | 予備日 | | |
| 7/16.17 | | 予備日 | | |

■ドロー表に記載されているのは、「試合開始時間」です。

■指定された試合開始30分前までにプレーできる服装で出席を届けてください。

■その他、注意事項をご一読ください。